



## N°183 Automne 2015

Retour de la réunion publique du 24/09/15

Savoir trier ses ordures ménagères

### Automne

Les feuilles tombent,  
c'est une nouvelle saison,  
les hérissons  
font leur apparition.

Les écureuils font leurs provisions.

Dans les sous-bois,  
des champignons sont là.  
C'est l'automne et c'est beau.

Profitons de ce cadeau



30 ans de Kerlivet

# Tous à vos plumes



## Mon ange,

Une plume sur une page blanche  
La plume de tes ailes blanches  
Cette plume pour t'écrire combien tu me manques  
et combien je t'aime.  
Tu étais une partie de moi, et sûrement la meilleure !  
J'écris "étais" mais tu es et resteras  
à jamais dans mon coeur.  
Jour après jour, je pense ce coeur blessé par ton absence.  
Involontairement, tu m'as quitté au mois de décembre,  
Un mois de fin d'année, et pour toi, mon ange,  
Un mois de fin de vie.  
Les écrits n'arrivent pas aux anges !  
Mais la force de mes pensées :  
Sûrement.  
Je t'aime.

A mon fils, Anders  
Papa,  
**Pascal**

## La brisure

Nous avons basculé  
Dans la brisure  
De ce qui était nous deux  
Nous avons baigné dans l'amour  
Au meilleur de nos sentiments  
Le bonheur d'aimer, sans nuage  
Mais l'amour est contrarié  
Par le quotidien de la vie  
Pourtant tu étais cet amour  
Fleurissant cette union  
Traversé par cet orage  
Arrive le feu de la brisure  
Le volcan de tous les chagrins  
J'ai fini par t'aimer  
Je pars vers un autre horizon  
Pour oublier cet amour  
Frappé par cette séparation.

**Aomar**



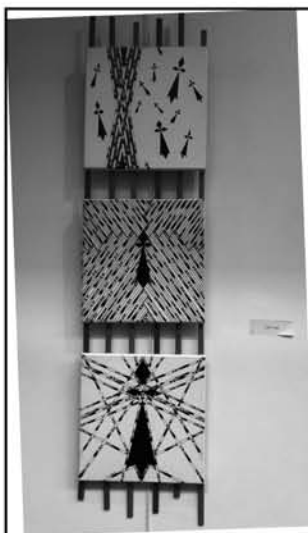
# Mairie

## Vernissage exposition: les habitants du quartier de l'Europe

Sept exposants ont répondu à l'annonce faite par la mairie afin de mettre en place une exposition collective.

Le vernissage de l'exposition s'est déroulée le 18 septembre en présence du Maire adjoint, Hosny Trabelsi et de nombreux habitants du quartier.

La mairie remercie vivement Maria Dal Santo, Emma Lecru, Joël Laot, Antoine Grostete, Gisèle Albert, Michèle Piriou (absente de la photo) et Lisa Chataigner qui participent à cette exposition



# Foyer de Kerlivet

Kerlivet est un établissement de l'Association des Paralysés de France qui accueille des adultes en situation de handicap moteur à Brest. Ces personnes sont accueillies au sein de différents services : Foyer d'Accueil Médicalisé, Foyer de Vie, Accueil de Jour et Appartements Intermédiaires, en fonction des besoins, capacités et projets de chacun d'entre eux.

En 2015, l'établissement fête ses 30 ans. Depuis son ouverture, Kerlivet a créé et développé des partenariats au sein d'un réseau riche et varié, permettant de répondre au mieux aux demandes et besoins de ses usagers. Ce réseau permet d'ouvrir l'établissement sur l'extérieur et constitue une part importante de l'identité de la structure.

Pour marquer ces 30 années de projets, l'équipe de professionnels et les résidents ont souhaité organiser un événement symbolique de cette ouverture: organiser une randonnée, manifestation conviviale et sportive, sur une voie verte « La vélo-route des abers ».

Cette voie verte, ouverte en 2012 par la Communauté de Commune du Pays des Abers a été choisie pour ses qualités en termes d'accessibilité et pour son attrait symbolique entre terre en mer. Sur ce parcours de 6 km, toutes formes de participation sont encouragées en fonction des potentiels des participants : en marchant ou en courant, en fauteuil électrique, en vélo-fauteuil, en joelette (relais avec des coureurs).

Cet événement, qui a eu lieu le 19 septembre 2015, a réuni 200 personnes : résidents et usagers de Kerlivet et d'autres structures APF du Finistère, leur entourage, les bénévoles, les salariés et leur famille, ainsi que de nombreux partenaires qui soutiennent la démarche de l'établissement.

Ce fut une occasion festive, sportive, d'aborder l'accessibilité d'un point de vue positif tout en permettant aux personnes en situation de handicap de faire connaître leur potentiel.

Les organisateurs de la randonnée ont été largement encouragés et soutenus par les communes traversées : Lannilis et Landéda.

A l'issue de la randonnée, les participants ont été accueillis à l'UCPA de Landéda, au port de l'Aber Wrach, partenaire très investi dans ce projet et qui souhaite, par son investissement dans ce projet, montrer son attachement aux valeurs inclusives de l'APF et œuvrer pour l'accès à tout public aux activités de nautisme.



# Foyer de Kerlivet déjà 30 ans

Pour les 30 ans de Kerlivet, à la vitesse des fauteuils roulants nous avons parcouru 6 Kms entre Lannilis et l'Aber Wrac'h sous un beau soleil.

Entourés du personnel de Kerlivet et des amis, La journée pleine de couleurs, a été superbe

**Eric**



Sous un beau soleil, le 19 septembre 2015 s'est déroulée la journée des 30 ans (1985/2015) du foyer de Kerlivet à l'aber Wrac'h après une marche de 6 km.

Cette journée s'est déroulée tout d'abord par le déguisement des résidents; dans ces déguisements il y avait plein de couleurs (violet, orange, vert et bleu)

Les résidents ainsi que le personnel étaient habillés de la même couleur dans l'ordre de leur arrivée au foyer de Kerlivet.

**Jean loup**



# Foyer de Kerlivet déjà 30 ans

Le Foyer Kerlivet a fêté ses 30 ans par une randonnée de Lannilis jusqu'à l'Aber Wrac'h (environ 6 km), en marchant au rythme des fauteuils manuels ou électriques, en vélo ou en joëlette (la personne handicapée est dans un fauteuil porté par 2 personnes à l'avant et 2 personnes à l'arrière).

Durant la randonnée, le soleil était au rendez-vous, une superbe journée ! Merci aux organisateurs, que de préparation, de travail... Sans oublier la sécurité sur la route pour traverser au rond-point ; N'oublions pas la chorale improvisée qui fut très appréciée, les chanteurs avaient un bonnet multicolore en laine, très original.

Nous continuons d'avancer puis nous apercevons la mer, quelques paysages splendides. Nous arrivons à la fin de la randonnée, pour une pause bien méritée, une boisson rafraîchissante et quelques petits cakes (quel régal !) Les parents, amis et personnels de Kerlivet étaient présents. Nous avons également vu quelques « anciens » de Kerlivet, cela nous a fait plaisir.

Il y avait également la pêche à la ligne ainsi que de la barbe à papa pour les enfants. Ce fut un moment très apprécié par les enfants.

Ensuite, nous nous sommes dirigés sous le chapiteau. Nous avons choisi une table pour nous restaurer. Il y avait de la musique, une ambiance de carnaval avec des personnes déguisées, des costumes variés, etc... Nous avons visionné le diaporama que Nathalie avait fait, celui qui retrace les 30 ans du Foyer. On s'est tous vu vieillir !

Les résidents de l'atelier Chant du vendredi après-midi avaient écrit une chanson sur Kerlivet, les auxiliaires, le personnel, l'arrivée du Tramway, etc...

Conclusion :

Nous avons tous apprécié cette journée, entourés du personnel de Kerlivet, parents et ami

**Denise Ollivier**



# École de Pen Ar Stréat

## GRUPE SCOLAIRE PEN AR STREAT

RUE DU 8 MAI 45 29200 BREST

Directeur : Alain Kermoual, Tel 02.98.02.30.27

Heures de rentrée et de sortie: Matin: 8h40 à 12h00 et Après-midi: 14h00 à 15h10 ou 16h30

### Maternelle:

Effectifs: 156 enfants pour 7 classes, les enfants peuvent être inscrits s'ils ont 2 ans avant décembre 2015, dans la limite des places disponibles. Leur inscription sera définitive s'ils fréquentent l'école au 1er trimestre. Sinon, ils seront radiés et ne pourront la fréquenter qu'à partir de septembre 2016.

**Classe passerelle**, 14 élèves, enseignante: Mme Poirier Audrey : Atsem Gwenaëlle Le Joly

Éducatrice jeunes enfants: Myriam Bihan-Poudec.

La classe passerelle est un dispositif expérimental qui accueille des enfants dès 2 ans, Elle permet de favoriser l'entrée en maternelle grâce à l'implication des parents dans le fonctionnement de la classe

**PS1/2:** 21 élèves, enseignante: Elizabeth Couloigner, Atsem: Karell Goasguen

**PS2:** 24 élèves, enseignante: Véronique Allain, Atsem: Christelle Boléat

**PS2/MS:** 24 élèves, enseignante: Lejeune Gwenaëlle, Atsem : Paulette Jouny

**MS:** 24 élèves, enseignante: Laure Doudard, Atsem : Nelly Guéguen

**MS/GS2:** 25 élèves, enseignante: Amaury Anaïs, Atsem: Mélèn Cornec

**GS/CP:** 24 élèves, enseignante: Audrey Simon, Atsem: Louisa Berraho

Orientations et projets pour l'année scolaire en Maternelle:

Maîtrise de la langue, ateliers de langage, travail avec la médiathèque Jo Fourn,

Règles de vie, sorties, cinéma, jardin, théâtre...

### PRIMAIRE:

Effectifs: 189 élèves pour 8 classes

**CP:** 24 élèves, Enseignant: Eric Leberre

**CP /CE1:** 23 élèves Enseignant: Serge Tailé

**CE 1:** 21 élèves Enseignant: Camille Lemercier

**CE 2 :** 23 élèves Enseignante: Sylvie Lepaul

**CE2 /CM1:** 26 élèves Enseignante: Hélène Monique

**CM1 :** 21 élèves Enseignant: Stéphane Le Page

**CM2:** 23 élèves Enseignante: Maryse Le Guen

**CM1/CM2:** 21 élèves Enseignante: Florence Gales

**CLIS:** 7 élèves Enseignant: Guy Arzel

Soit **156 élèves en Maternelle et 189 élèves en primaire**, soit un total de **345 élèves**.

En primaire: Un soutien scolaire est assuré 1 heure par semaine pour des enfants en difficulté, durant les inters cours de midi et en fin d'après-midi.

Un projet spécifique est mené dans le sens d'une meilleure compréhension des principes de la laïcité.

Apprentissage des savoirs fondamentaux, éducation à la citoyenneté, projets de lecture, responsabiliser, utiliser de nouvelles technologies, développer le dialogue avec les partenaires, (sorties, cinéma, piscine, patinoire, équitation)

Accompagnement éducatif le soir avec aide aux devoirs, sport et pratique culturelle.

La mise en place d'activités périscolaires organisées par les services municipaux deux fois par semaine reste la même que l'année dernière : de 15h10 à 16h30 les lundis et jeudis.

# École St Jean-Baptiste

**École Saint Jean-Baptiste**  
**13, rue Nattier 29 200 Brest**  
**Directeur : Erwan Lelièvre**  
**02.98.02.03.10 – stjeanbaptiste@lacroixrouge-brest.**

## **Présentation de notre école :**

Notre petite école accueille cette année 60 élèves répartis sur 4 classes : 2 classes de maternelle et deux classes de primaire. Nous sommes une équipe de 6 professeurs des écoles dont une enseignante responsable du « dispositif d'adaptation » qui prend en charge des élèves qui rencontrent des difficultés. La sixième enseignante assure la décharge de direction le mardi.

**TPS/PS/MS:** 20 élèves, enseignante: Mme Hémary Françoise  
**GS/CM2:** 9 élèves, enseignante: Mme Menec Emilie  
**CP/CE1:** 17 élèves, enseignants: M. Lelièvre Erwan/Lallemand Géraldine  
**CE2/CM1:** 13 élèves, enseignante Mme Sebille Aurélie  
**Dispositif d'Adaptation:** Mme Boissel Karine

Deux agents de service travaillent également avec nous: Mme Sarah Perhirin travaille plus spécifiquement en maternelle et Mme Aurélie Ropers assure le ménage. Toutes deux assurent la cantine et l'accueil périscolaire.

La durée hebdomadaire de la scolarité est de 24 heures réparties sur 4 jours. Nous ne faisons pas classe le mercredi.

## **Inscriptions:**

Les inscriptions se font directement à l'école auprès du directeur et sur présentation du carnet de santé et du livret de famille.

Les enfants qui atteignent l'âge de deux ans au plus tard le 31 décembre 2015 peuvent être inscrits à l'école à compter de leur date d'anniversaire dans la mesure où ils sont dans un état de santé et de propreté compatibles avec les exigences de la scolarisation.

## **Les projets de l'année :**

Cette année, nous souhaitons lancer une webradio à l'école. Nous avons répondu à plusieurs appels à projet pour trouver un financement.

Nous souhaitons également poursuivre le parcours cinématographique que nous avons initié l'an dernier. Au cours de l'année, nous irons assister à des projections de films qui seront suivies d'une analyse filmique animée par un professeur de cinéma de l'association «Film et Culture».

Également, pendant l'année, nos plus jeunes élèves iront assister à une représentation à la Maison du Théâtre de Lambézellec.

Nous retournerons à la piscine pour une vingtaine de séances.

Pour encore plus d'informations sur la vie de notre école, Adresse: [ecolesaintjeanbaptiste.eklablog.com](http://ecolesaintjeanbaptiste.eklablog.com)  
retrouvez-nous sur notre blog: [Quoi de 9 à Saint-Jean-Baptiste?](http://Quoi.de.9.a.Saint-Jean-Baptiste?)

N'hésitez pas à laisser vos commentaires, évidemment bienvenus!

## **Activités pédagogiques complémentaires**

Cette année, nous avons décidé de recentrer les activités pédagogiques complémentaires sur les apprentissages fondamentaux. Nous proposerons des activités en lien avec notre projet d'école mais également autour de la «lecture et de l'écriture» ainsi que des mathématiques.

**Nos horaires: 8h45 – 12h00 / 13h30 – 16h30** le lundi, mardi, jeudi et vendredi

+ activités pédagogiques complémentaires sur accord des parents, proposées à différents moments de la semaine.



# Paroles d'habitants

## Retour sur la réunion publique du centre Socioculturel «Horizons»

Suite au rassemblement du 24 septembre, nous avons recueilli les propositions des habitants du quartier.

Voici ce que souhaitent les habitants:

«Je propose qu'un Cahier soit déposé à l'entrée du Centre Socioculturel. Il permettrait de rassembler les idées, les avis, les attentes de chacun et chacune.»

« **Nous, parents**, demandons des informations plus précises pour nos enfants sur l'aide aux devoirs et le Centre de loisirs. Nous trouvons qu'il n'y a pas assez de communication entre nous, les écoles et la Ville ».

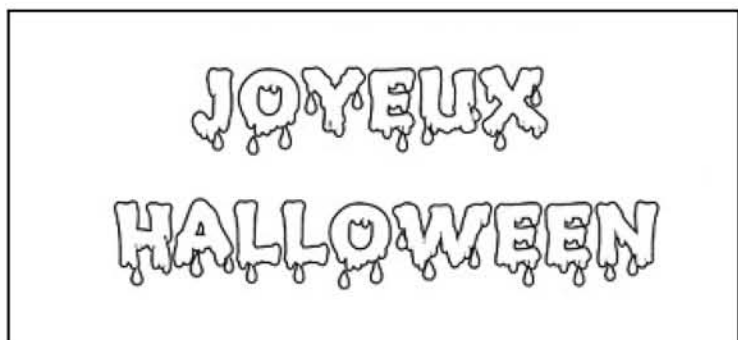
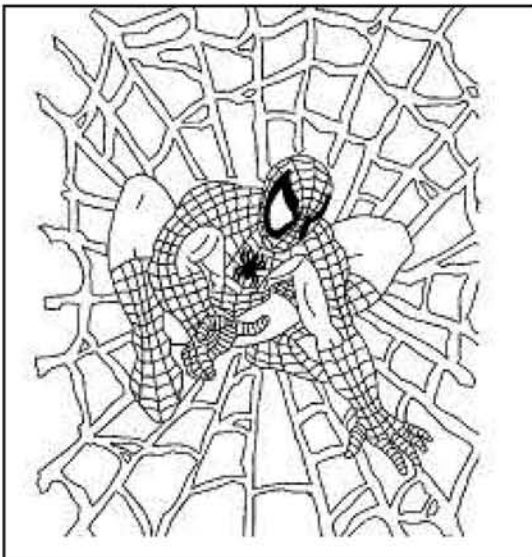
**Nous les 12-17 ans** : « On veut se retrouver dans notre local jeunesse avec un animateur: Nous avons besoin de soutien scolaire, de discuter, de faire des jeux, de préparer des sorties à l'extérieur de Brest».

**Nous les 18-25 ans**: « Nous réclamons fortement un local où se réunir en présence d'un animateur, pour échanger, se détendre (baby-foot, billard), et s'aider à la recherche de travail. On a beaucoup de mal à trouver du boulot ».

« **Nous, mamans maghrébines** , nous désirons nous retrouver pour faire de la couture ».

« **Nous, les hommes** , voudrions avoir un local pour échanger, jouer aux cartes, boire un thé ou un café. On est prêt à mettre en place une association pour gérer ce local ».

**Rappel** : Le Centre Socioculturel accepte des jeunes en stage pour l'animation, l'accueil et l'administration suivant leur orientation scolaire.



# Mairie

## Gérons durablement nos déchets : les gestes du tri

**Ne pas jeter ses déchets par terre car tout déchet arrivera dans la rade**

### Vous êtes en maison individuelle

#### Vous avez un bac pour les ordures ménagères

##### Vous pouvez y mettre:

couches, films et sacs plastique, cartons gras, pots de yaourts, barquettes plastique et polystyrène, lingettes, pots de fleurs et jouets en plastique...



#### Vous avez un bac jaune pour le tri

##### vous pouvez y mettre:

Il est important de bien séparer les éléments;

Ne pas imbriquer les déchets les uns dans les autres.

Bien les vider, ne pas rincer. On peut y mettre: tous les flacons et bouteilles en plastique avec les bouchons, les canettes de soda, boîtes de conserve, bouteilles de sirop, aérosols, barquettes en aluminium...

Les briques vides, emballages en carton, tous les papiers...

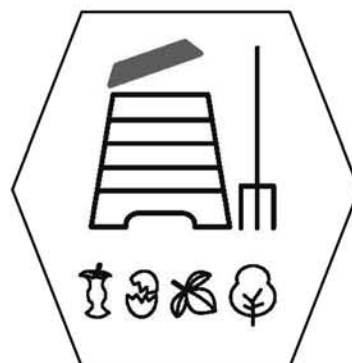
pas de pots de yaourt, barquettes, polystyrène



#### Vous avez la possibilité d'acheter un composteur

##### Vous pouvez y mettre:

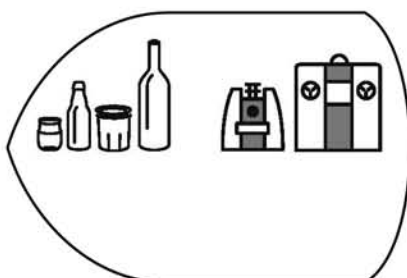
Reste de repas, marc de café, coquilles d'œuf, épluchures, fleurs coupées, tonte de gazon, sachets de thé, peau d'agrumes, intérieur des paquets de gâteaux (papier ondulé), essuie-tout.



### Vous êtes en immeuble

Vous avez la possibilité d'avoir un sac pour acheminer vos ordures vers les conteneurs enterrés (vous pouvez les obtenir les emplacements à la mairie de quartier de l'Europe ou à Brest Métropole Habitat)

Un mauvais tri dans la poubelle jaune et 16,27% du tonnage revient à Brest pour être incinéré avec les ordures ménagères (circuit carbone)



# Mairie

**1 mégot, c'est 500 litres d'eau polluées. En cas de doute, bac Ordures ménagères**



**12 ans pour se dégrader**

**500 litres**

## Histoires de recyclage.....une nouvelle vie pour les objets usagés

**la filière terracycle**  
(disponible à la mairie)



**Vert le jardin**(venelle de Kergonan)

**Jardin Collectif Ponta Jardine** (derrière la rue Puvis de Chavannes)



**La boîte à piles** (disponible à la mairie)



**Petit truc:** comment aplatir les bouteilles, les ouvrir, les aplatir et remettre le bouchon bien serré, l'air ne pourra plus rentrer, la bouteille restera aplatie.

**N'hésitez pas à visiter les sites: [site brest.fr](http://site.brest.fr) et [sitesymeec.29](http://sitesymeec.29)**



# Médiathèque

**Bibliofil novembre, décembre 2015 :**

**Samedi 7 novembre 10h30 :** Bib'lutins Ça va être bien

Petites histoires et comptines par vos bibliothécaires préférés !

Le petit piiiips aura fort à faire au moment du coucher de ses parents capricieux...quand aux animaux ils aimeraient bien voir ce qu'il y a là-haut.

Enfants de 2 à 4 ans gratuit sur inscription

**Mercredi 25 novembre 15h00 :** Mercredi des histoires

contes à faire peur à partir de 4 ans gratuit sur inscription

**Samedi 5 décembre 10h30 :** Bib'lutins Catherine le flochman contes inuits de 2 à 4 ans

gratuit sur inscription au 02/98/00/89/05

**Mercredi 16 décembre 15h00:** Mercredi des histoires " Séance spécial Christian Voltz "

**Mardi 22 décembre 10h00:** Ateliers « A la manière de Christian Voltz »

(parents/enfants) et **14h00** (enfants 7 ans et + ados, adultes)

Deux ateliers créatifs autour du recyclages et de la récupération animé par Magalie Simon

## Connaissez-vous?

Vous aimez le chant et la convivialité, venez rejoindre « Mouez Ar Mor ».

Il n'est pas nécessaire d'être expert en solfège.

La rentrée de l'Ensemble Vocal MOUEZ AR MOR s'est faite  
le jeudi 3 septembre, au pôle Enfance Associations 7 rue Watteau (nouveau bâtiment)  
à Brest quartier de l'Europe.

Le répertoire :chants classique, chants Breton, chants de la mer et Gospel

Les répétitions ont lieu tous les jeudis de 19h00 à 21h00,

Vous pouvez assister à une séance de répétition pour vous faire une idée.

L'ensemble est dirigé par la chef de chœur Zarema EVLOEVA.

Après avoir assuré la direction de l'ensemble Vocal CHOERA d'YS, celui de l'ensemble Vocal CHOREOL, et après la création de l'Ensemble Vocal VIESNA, Zarema EVLOEVA prend la direction le l'ensemble Vocal MOUEZ AR MOR qui repart donc vers de nouvelles aventures.

La Chef de Chœur et les choristes vous attendent.

Contacts : 06/31/74/08/51 ou 02/98/02/40/41

# Mairie

## Nouveaux horaires mairies de quartier :

Depuis le 1er octobre 2015, les services d'accueil de la ville de Brest vous accueillent du lundi au samedi matin.

**Au téléphone:02/98/00/80/80**

de 8h00 à 18h00 du lundi au vendredi

de 8h30 à 12h30 le samedi matin

Pour toute question qui touche à votre vie quotidienne, ce plateau téléphonique commun avec Brest métropole, vous apporte une information fiable, complète et personnalisée avec une réponse directe dans plus de 40% des appels. Pour toute demande complexe, vous serez mis en relation avec le service en charge de cette thématique.

### Physiquement

A l'hôtel de ville: Les lundi, mardi, mercredi, jeudi et vendredi de 8h30 à 17h30,

sauf les deuxièmes et quatrièmes mardis du mois: 9h30 à 17h30

Le samedi de 9h00 à 12h00,

Du 1er juillet au 31 août, samedi matin fermé à l'exception du dernier samedi d'août

### Dans les mairies de quartier :

Les lundi, mardi, mercredi et vendredi de 9h00 à 12h00 et de 13h30 à 17h00

Le jeudi de 9h30 à 12h00 et de 13h30 à 17h00

Le samedi de 9h00 à 12h00

Du 1er juillet au 31 août, samedi matin fermé à l'exception du dernier samedi d'août

## Fête du pain

La quatrième édition de la fête du pain s'est déroulée le dimanche 11 octobre à proximité de la mairie de quartier de l'Europe sous le soleil et dans une ambiance très familiale.

Cette fête a démarré par un discours d'ouverture par le maire d'une commune fictive qui voulait créer une fête du pain et qui souhaitait voir ce qui se faisait sur le quartier de l'Europe. Cette intervention par Impro Infini a été suivie d'un apéro.

La troupe de spectacle «Quignon sur rue» avait également installé sa boutique ambulante, son four à bois, ses casseroles afin d'y vendre ses pizzas. Cette troupe nous a enthousiasmés avec son spectacle pendant le temps de préparation des pizzas. Un beau moment particulièrement apprécié par les participants.

La «fourmobile» est revenue cette année, mais a proposé des tartines cuites dans son four à bois.

Puis, tout au long de l'après-midi, les visiteurs ont pu apprécier différents groupes musicaux, danser, jouer avec des jeux mis à disposition. Fabriquer et déguster du pain, apprendre à faire des crêpes ou simplement les déguster... une après-midi bien remplie.

Par ailleurs, le jury a décerné le prix du concours de confiture au jardin «les petites bottes» de Kerbernard, confiture à base de fraises, rhubarbe, coing, fève tonka, sucre et citron.

Cette fête a été organisée par le collectif Europe animation (MPT et Centre Social de Pen Ar Créac'h, Mairie, Centre Socioculturel «Horizons» et Membres du Conseil Consultatif du quartier) avec la participation de la crêperie de Coataudon, le Fournil de l'Europe et le Fournil de Pauline.

# Culture loisirs retraités "CLR"

L'assemblée générale du C.L.R. s'est déroulée à l'Assiette du Ponant (quartier de Loscoat) en présence de 115 personnes.

La Présidente Anne Abiven a fait part à l'Assemblée de nos recherches de locaux qui pour le moment n'ont rien donné, les loyers demandés étant beaucoup trop chers pour les finances du Club, rien à moins de 700€.

Heureusement la ville de Brest nous a prêté une grande salle rue Tissot, mais pas tous les jours de la semaine et sans pouvoir stocker notre matériel (tables, chaises, photocopieuse etc...).

Le Tai- chi se fait également au gymnase Tissot.

A ce jour, nous avons 155 inscrits, en diminution de 30 personnes.

La Carte Annuelle est de 25€ et donne accès à toutes les activités pratiquées dans la salle.

Nous sommes obligés de changer certains horaires

Nous avons 1 salle contre 3 à St Jacques.

Le trésorier, Roger, nous donne l'état des finances qui sont saines.

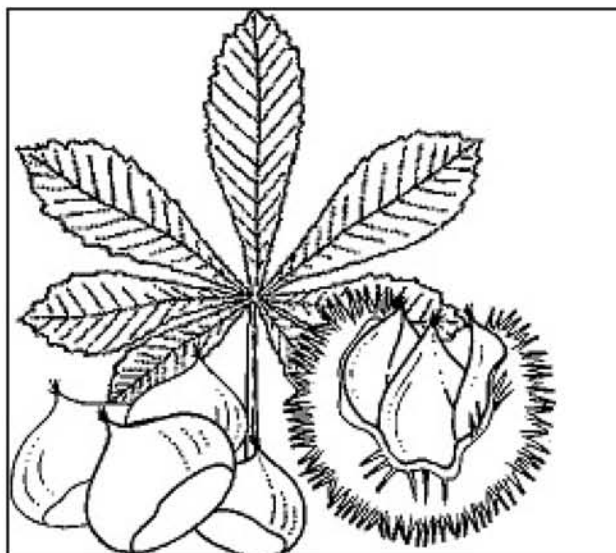
Le secrétaire, Armand, fait preuve d'ingéniosité pour nous faire parvenir toutes les informations en temps et en heure.

Deux voyages sont toujours à l'ordre du jour : en juin 2016 en Aveyron ; en septembre 2016 dans un lieu non défini.

Les sorties journées restent à l'ordre du jour : Kig-ha-farz, loto, sortie découverte avec Anne et Marie-Thérèse.

L'assemblée générale s'est terminée vers 16h, après un repas succulent servi à 111 personnes. Tout cela dans une ambiance très conviviale !

Venez nous rejoindre avec vos idées qui seront les bienvenues.



# Le Club de Prev

## LA PREV' : 40 ANS D'ACTION A PONTANEZEN

Équipe de Prévention Spécialisée 5 rue Daumier 29200 Brest 02 98 41 82 29 / 06 80 84 98 18

L'équipe de Prévention Spécialisée Don Bosco, plus communément appelée « la prev' » est implantée sur le quartier de Pontanézen depuis 1974. Elle est composée de 3 éducateurs, Sophie, Raphaële et Eric. Ils ont un local situé au cœur du quartier au n° 5 de la rue Daumier, ouvert du lundi au vendredi de 9h30 à 12h30 et de 14h00 à 19h00. Ils reçoivent les jeunes de 11 à 25 ans et / ou leurs familles. Ils répondent à des demandes d'aides ponctuelles ou plus soutenues dans les domaines de la scolarité, de la formation, de l'orientation, de l'emploi, de la santé, des relations familiales... ou de manière générale tout ce qui peut se présenter dans le parcours d'un jeune.

C'est avant tout un espace de parole et d'écoute, à partir duquel peut s'engager un accompagnement, que ce soit pour des démarches administratives, une aide aux projets (professionnels, de loisirs...), des entretiens individuels et ou familiaux visant à dépasser les difficultés rencontrées. Ils peuvent aussi orienter les personnes, voire les accompagner vers les services existants adaptés. Leur travail se fait dans le respect de l'anonymat, et avec le consentement des personnes, sans mandat quel qu'il soit.

Ils travaillent de manière individuelle, mais aussi avec les groupes et sont régulièrement présents dans les structures de quartier, gymnase, centre social, médiathèque... et plus généralement dans la rue, afin d'aller à la rencontre des habitants.

Ils mènent avec des partenaires du quartier des actions, telles que l'animation sportive au gymnase avec les éducateurs sportifs de Sport et Quartiers, des séjours avec le Secteur Jeunes du centre social Horizons, les fêtes de quartier, ainsi qu'une participation à Pontalabs (remplace bouge ton quartier) le vendredi matin à la Mairie de quartier avec l'association Iceo.

Ils mettent en place également des actions spécifiques : des chantiers éducatifs, des sorties au Quartz, un atelier réparation de vélo, le passage du Brevet de Sécurité Routière.

N'hésitez pas à venir les rencontrer... Vous les avez peut-être déjà croisés dans la rue !



# Recette de cuisine

## Quiche aux poireaux (pour 6 pers)

### Ingrédients :

- 8 poireaux moyens
- 30g de gruyère râpé
- 3 œufs
- 20cl de crème fraîche épaisse
- 1 pincée de quatre épices
- 20g de beurre



### préparation (40 mn et 35 mn de cuisson)

Préparez les poireaux; ôtez le vert, lavez et coupez-les en tronçons de 1 à 2 cm.  
 Chauffez le beurre dans une sauteuse. Ajoutez les poireaux, les quatre épices  
 Salez et poivrez. Couvrez, étuvez 30mn à feu doux. Ils doivent être tendre et avoir rendu toute leur eau  
 Préchauffez le four à 210°(th 7) faites cuire la pâte à blanc 15mn  
 Mélangez la crème, les œufs et 1/3 fromage râpé

### Pour finir

Étalez les poireaux sur la pâte, versez la crème, cuire 20mn  
 Puis semez de gruyère et remettez au four 5 mn  
 Bon Appétit

## Jeux

### Solution n°14

7	1	3	2	6	9	8	4	5
5	6	9	4	8	3	7	1	2
2	4	8	7	5	1	3	6	9
1	5	6	8	7	4	2	9	3
9	8	2	1	3	6	4	5	7
3	7	4	9	2	5	6	8	1
6	2	7	5	9	8	1	3	4
4	3	5	6	1	2	9	7	8
8	9	1	3	4	7	5	2	6

BRAMER  
 BUTER  
 ENLACE  
 ETALEE  
 ETRIER  
 FAUTIF  
 GRATTE  
 NAIF  
 PESE  
 PESTER  
 POUSSE  
 REFLUX  
 RIRE  
 SAMEDI  
 SOLFIE  
 ZOMBIE



R	E	T	S	E	P	B
E	N	L	A	C	E	R
E	I	B	M	O	Z	A
S	P	X	E	F	N	M
E	O	U	D	A	E	E
E	U	L	I	U	T	R
L	S	F	F	T	R	E
A	S	E	A	I	I	T
T	E	R	P	F	E	U
E	G	E	R	I	R	B

B T E N D R E  
 A E E R V A N  
 L F G U E O N  
 A I R E L P I  
 I E O S U P D  
 S V G O L O R  
 O R C D U S A  
 F E A L H E P  
 A F O R A G E  
 O L O C E C R

BALAIS  
 CLAC  
 DOSEUR  
 DRAPER  
 ECOLO  
 FIEVRE  
 FORAGE  
 GORGEE  
 HULULE  
 INNE  
 NAVREE  
 OPPOSE  
 RARE  
 SOFA  
 TENDRE



Le comité de rédaction de TAPAJ, les habitants, Foyer de Kerlivet, la Médiathèque, BMH,  
 la Mairie, les Associations du quartier Europe.

Impression : Imprimerie CERID 31 rue Frédéric Chopin 29200 Brest tel : 02/98/47/07/70

Merci à tous nos adhérents et notre partenaire financier sans qui TAPAJ n'existerait pas : la Ville